



COMPETÊNCIA se demonstra com resultados



Pesquisa de Opinião Pública
Afonso Cláudio ES
Avaliação do Legislativo Municipal
Setembro de 2011

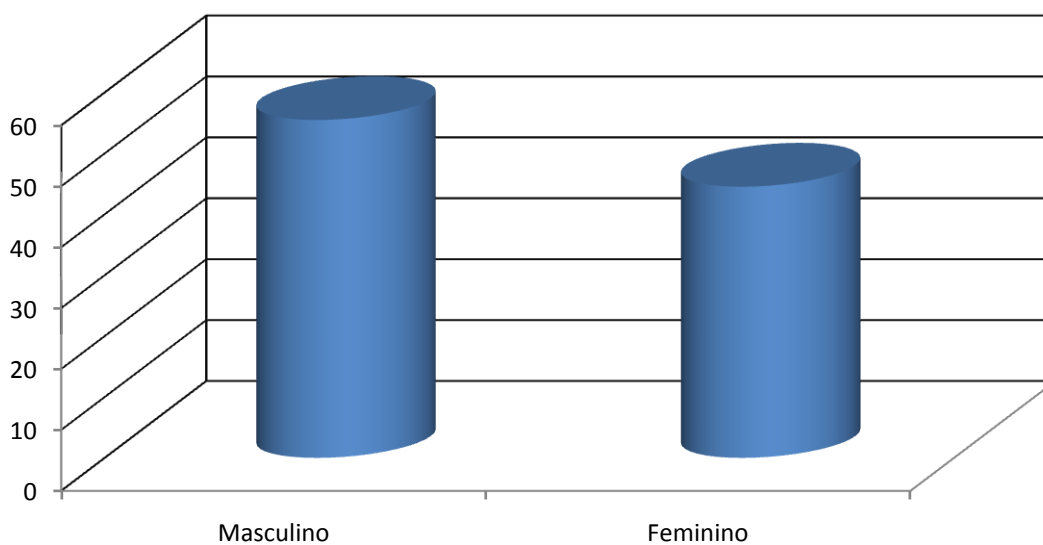
Pesquisa de Avaliação do Legislativo Municipal realizada no município de Afonso Cláudio nos dias 23 e 24 de Setembro de 2011, Foram entrevistados 456 moradores do município com idade igual e superior a 16 anos.

A margem de erro é de 4,7 pontos percentuais para mais ou para menos com índice de confiança de 95%.

SEXO

Opção	%
Masculino	55,48
Feminino	44,52

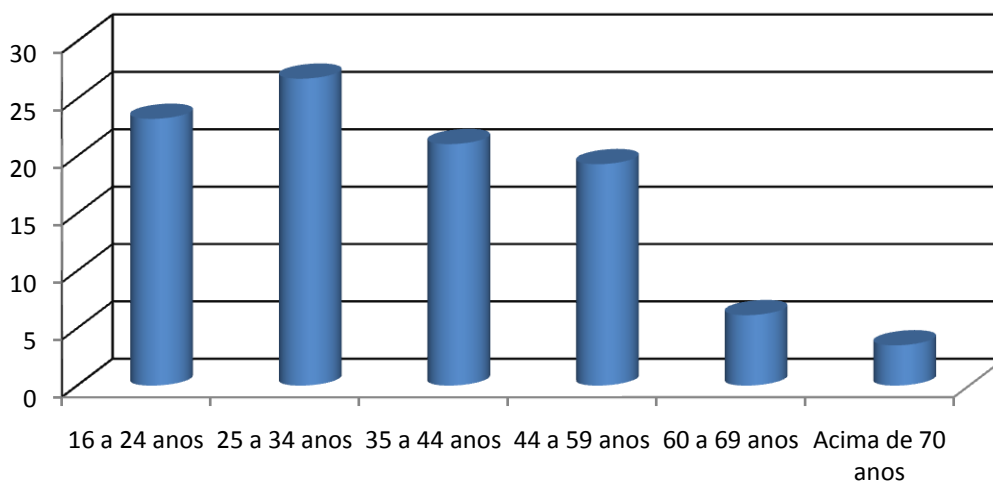
Gráfico



IDADE

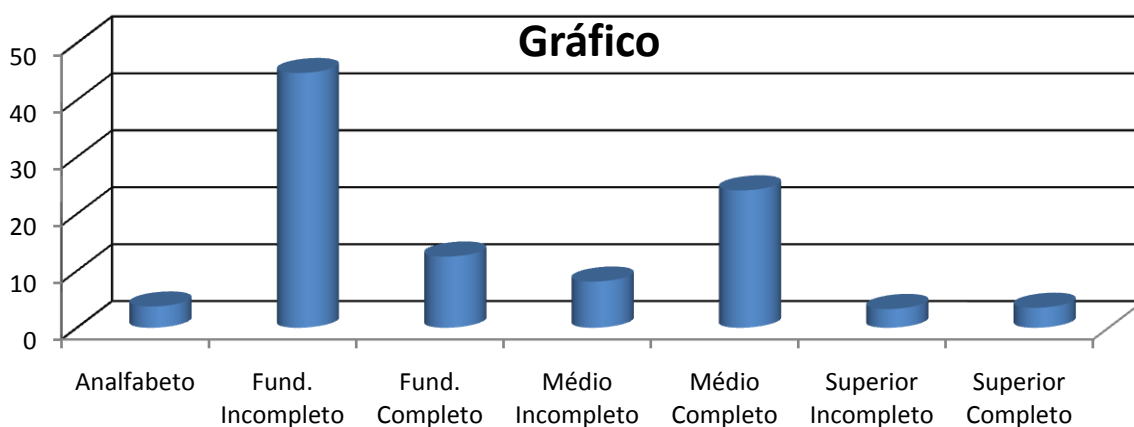
Opção	%
16 a 24 anos	23,25
25 a 34 anos	26,75
35 a 44 anos	21,05
45 a 59 anos	19,30
60 a 69 anos	6,14
Acima de 70 anos	3,51

Gráfico



ESCOLARIDADE

Opção	%
Analfabeto	3,73
Fundamental Incompleto	44,74
Fundamental Completo	12,50
Médio Incompleto	8,11
Médio Completo	24,12
Superior Incompleto	3,29
Superior Completo	3,51



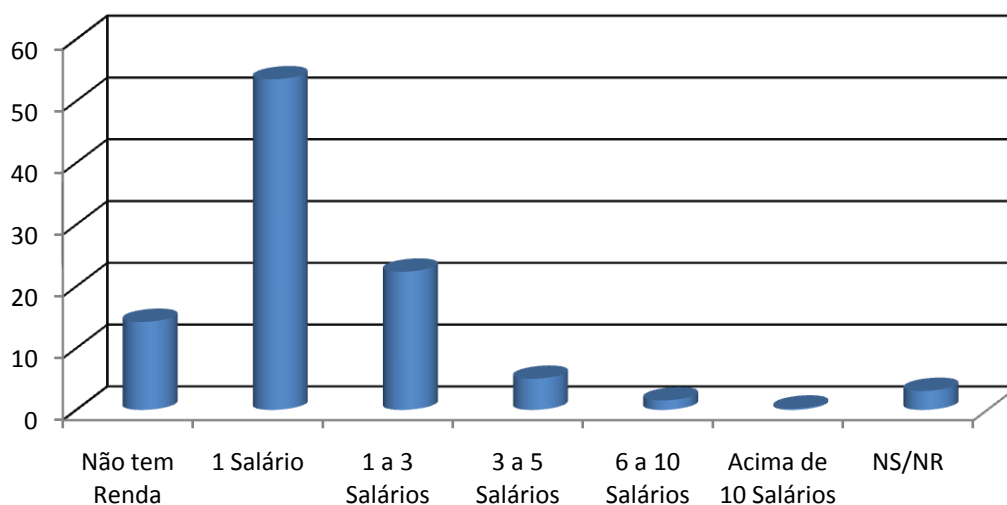
PROFISSÃO

Opção	%
Aposentado(a)	7,89
Dona de Casa / Do lar	10,53
Desempregado(a)	4,61
Empresário/Comerciante	10,31
Empregada Doméstica	0,88
Estudante	1,10
Empregado Comércio	8,11
Produtor Rural	8,11
Profissional Liberal	1,32
Servidor(a) Público	3,73
Trabalhador informal/Bico	1,10
Trabalhador(a) Rural	18,20
Outras	23,25
Não Responderam	0,88

RENDA

Opção	%
Não Tem Renda	14,25
1 Salário Mínimo	53,51
1 a 3 Salários	22,37
3 a 5 Salários	5,04
6 a 10 Salários	1,54
Acima de 10 Salários	0,22
NS/NR	3,07

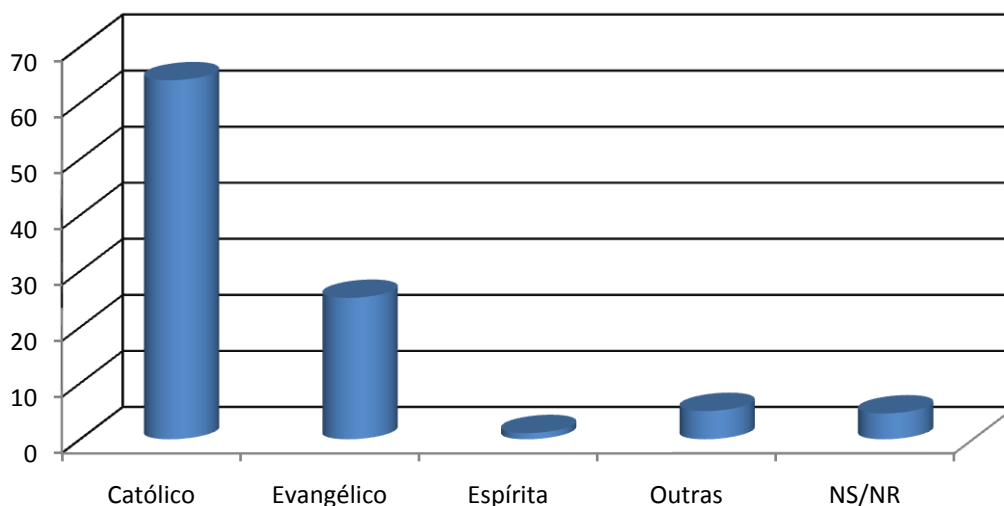
Gráfico



RELIGIÃO

Opção	%
Católico	64,04
Evangélico	25,22
Espírita	1,10
Outras	5,04
NS/NR	4,61

Gráfico

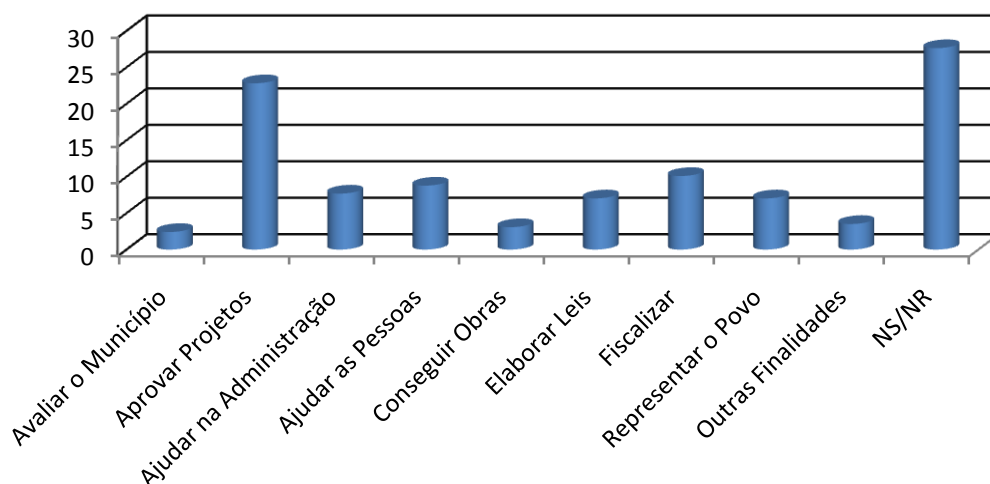


Sobre as atribuições da Câmara, como acontece em outros municípios, os entrevistados colocam como principal ação dos vereadores o ato de “aprovar leis” (22,81%), quando na verdade eles podem aprovar como rejeitar as leis. Ou seja, deveriam aparecer como mais importantes aquelas que surgem em segundo e quinto lugar: “fiscalizar” – apontado por 10,09% - e “elaborar leis” – que ficou com 7,02%, empatado com “representar o povo” (7,02%), o que realmente não deixa de ser outra atribuição essencial do vereador. No entanto, o segundo lugar ficou com a opção ajudar as pessoas, com 8,77% - numa confusão que a maioria da população faz, achando que o vereador é um assistente social – e “ajudar na administração” – que é algo que pode ser visto como relativo, porque o vereador tem que ajudar no que é certo, mas se algo estiver errado, não é o caso. Mas o que também preocupa é quantidade de pessoas que não responderam (27,63%), o que pode ser a demonstração de desconhecimento sobre o trabalho da Câmara.

O(A) SR(A) SABERIA DIZER PARA QUE SERVE A CÂMARA MUNICIPAL DE VEREADORES?

Opção	%
Avaliar o Município	2,41
Aprovar Projetos	22,81
Ajudar na Administração	7,68
Ajudar as Pessoas	8,77
Conseguir Obras	3,07
Elaborar Leis	7,02
Fiscalizar	10,09
Representar o Povo	7,02
Outras Finalidades	3,51
NS/NR	27,63

Gráfico

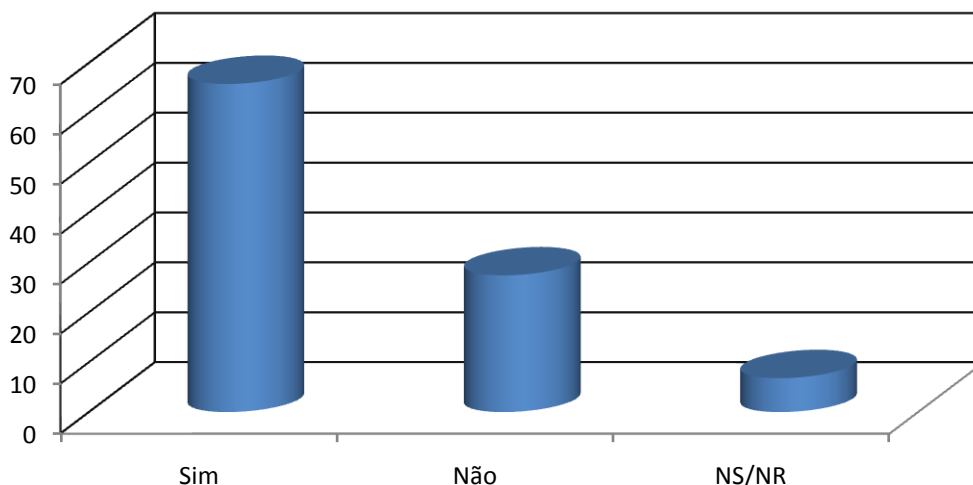


O(A) SR(A) DIRIA QUE A CÂMARA MUNICIPAL DE AFONSO CLÁUDIO É ATUANTE NO MUNICÍPIO?

No entanto, apesar de certo desconhecimento, é positiva a avaliação de que a Câmara é atuante no município, com 65,79% afirmando isso, enquanto apenas 27,41% disseram que não, e somente 6,80 não responderam. Esta avaliação demonstra que, apesar de não ter muita certeza do que faz o vereador, mesmo assim, a população foi incisiva em afirmar que a Câmara é atuante.

Opção	%
Sim	65,79
Não	27,41
NS/NR	6,80

Gráfico

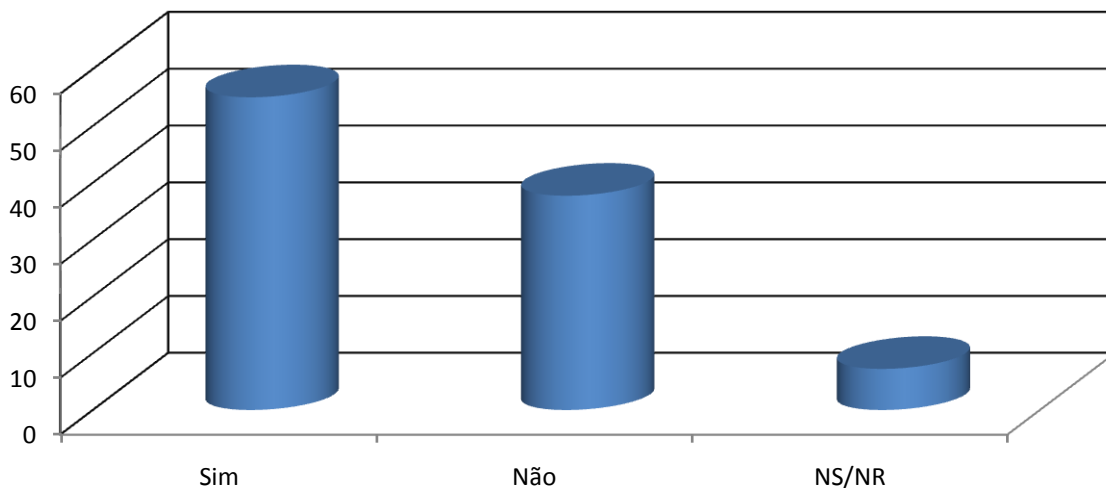


EM SUA OPINIÃO, OS VEREADORES FISCALIZAM AS OBRAS E OS SERVIÇOS PRESTADOS PELA PREFEITURA MUNICIPAL?

Em decorrência da questão anterior, natural que a maioria também afirme que os vereadores fiscalizam as obras e serviços prestados pela Prefeitura. No entanto, há uma queda acima de 10% nos que responderam que “Sim” (55,04%) e, conseqüentemente, um aumento do “Não”, também em mais de 10% (37,72%). Isso demonstra que a população acha que a Câmara é atuante, mas alguns acham que esta atuação não acontece na ação analisada aqui, que é a de fiscalizar obras e serviços.

Opção	%
Sim	55,04
Não	37,72
NS/NR	7,24

Gráfico

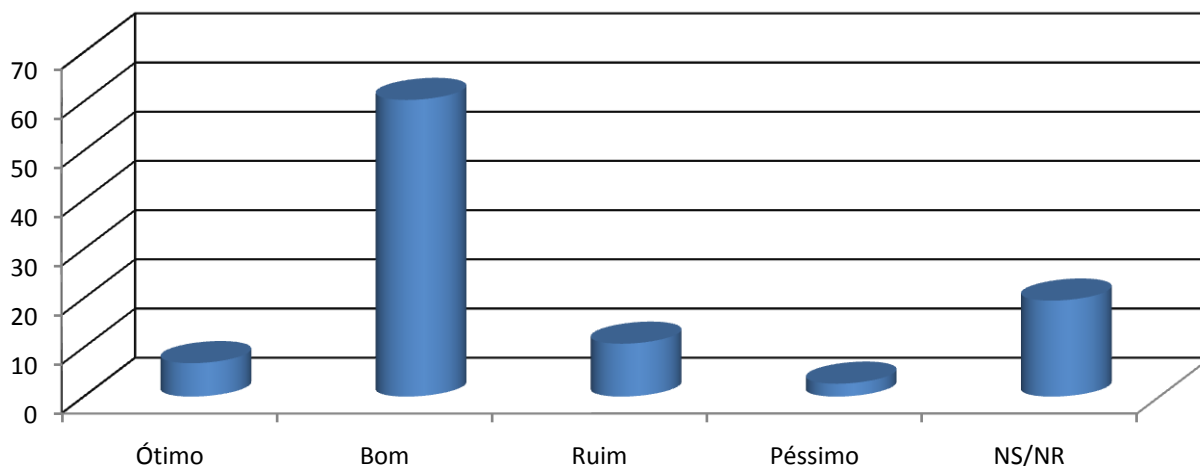


COMO O(A) SR(A) AVALIA O ATENDIMENTO DOS FUNCIONÁRIOS DA CÂMARA MUNICIPAL AO POVO EM GERAL?

O atendimento feito pelos funcionários da Câmara obteve uma boa aprovação, já que a soma do ótimo e do bom ficou em 67,11%, enquanto a soma do ruim e péssimo ficou em 13,38%. O percentual de quase 20% dos que não responderam está dentro da média dos que não souberam responder para que serve a Câmara, porque são pessoas que nunca estiveram no Legislativo ou foram pouco ao local, por isso também não podem responder sobre a atuação dos funcionários.

Opção	%
Ótimo	6,80
Bom	60,31
Ruim	10,75
Péssimo	2,63
NS/NR	19,52

Gráfico

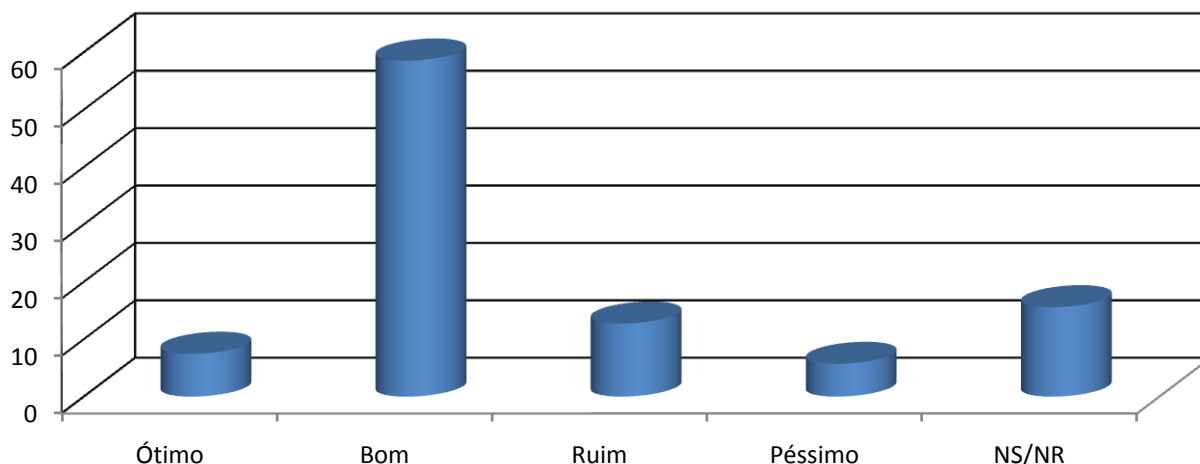


COMO O(A) SR(A) AVALIA O ATENDIMENTO DOS VEREADORES DA CÂMARA MUNICIPAL AO POVO EM GERAL?

Refletindo o percentual daqueles que acham a Câmara atuante, os vereadores também tiveram o atendimento dispensado à população aprovado, com a soma do ótimo e do bom chegando a 66,01%, enquanto os que desaprovaram ficaram em 18,42%, dentro da média dos que vieram desaprovando nas outras questões anteriores, porque o contrário sempre existe na democracia.

Opção	%
Ótimo	7,46
Bom	58,55
Ruim	12,72
Péssimo	5,70
NS/NR	15,57

Gráfico

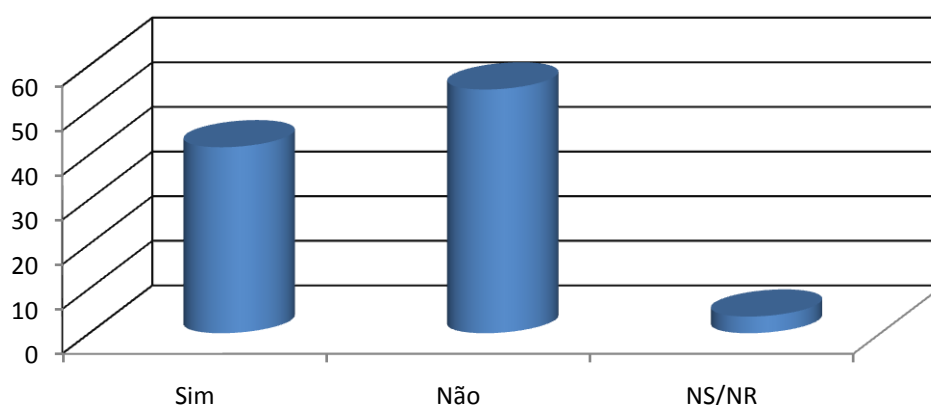


**O(A) SR(A) TEM CONHECIMENTO DE ALGUM PROJETO APROVADO
PELA CÂMARA QUE TENHA CONTEMPLADO SEU
BAIRRO/COMUNIDADE?**

Nesta questão, um problema que aparece na maioria das câmaras municipais: o desconhecimento sobre projetos aprovados, já que 54,61% disseram não conhecer qualquer projeto aprovado pela Câmara que tenha beneficiado suas comunidades. No entanto, em Afonso Cláudio, ao contrário de outros municípios, é relevante o percentual de pessoas que responderam que têm conhecimento de algum projeto aprovado que tenha trazido benefícios para seu bairro ou comunidade (41,67%). Ou seja, talvez o Legislativo Municipal precise apenas intensificar um pouco mais o trabalho de divulgação (publicidade) de seus atos perante a opinião pública.

Opção	%
Sim	41,67
Não	54,60
NS/NR	3,73

Gráfico

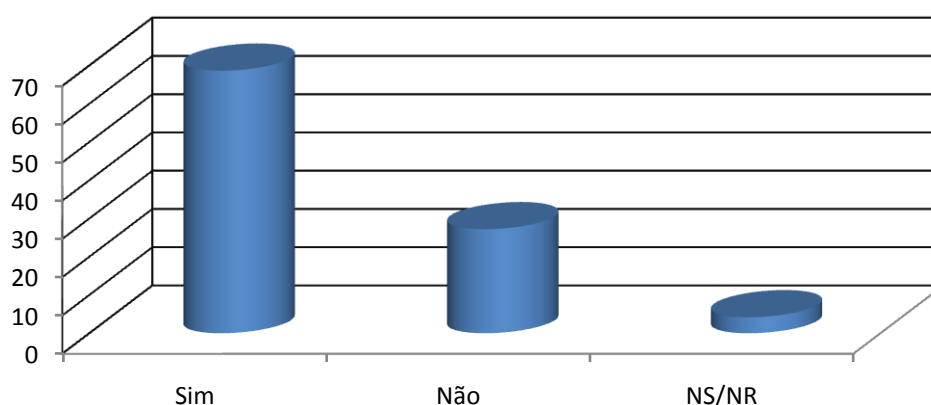


O(A) SR(A) PARTICIPARIA DE UMA SESSÃO ITINERANTE DA CÂMARA MUNICIPAL EM SEU BAIRRO/COMUNIDADE?

Muito importante, também, a resposta de 68,64% dos entrevistados de que participariam de um sessão itinerante em seu bairro ou comunidade, o que demonstra uma boa vontade e interesse pelo trabalho do Legislativo do município. Vale a pena os vereadores pensarem em realizar estas reuniões, o que não deixaria de ajudar na publicidade dos atos da Câmara, citada na questão anterior.

Opção	%
Sim	68,64
Não	27,19
NS/NR	4,17

Gráfico

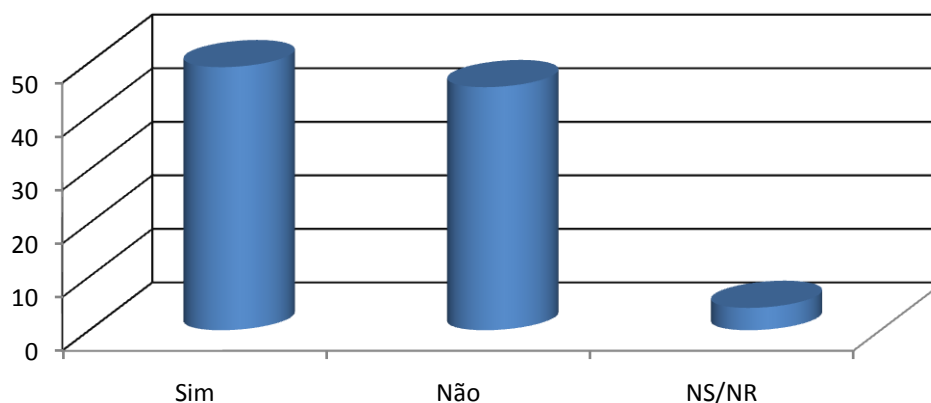


ATUALMENTE A CÂMARA REALIZA 3 SESSÕES AO MÊS ÀS 9 HORAS DA MANHÃ, EM SUA OPINIÃO SERIA IMPORTANTE REALIZAR ALGUMA SESSÃO NO PERÍODO DA NOITE?

Diante da aprovação pelo atendimento da Câmara, natural que uma grande parte dos entrevistados (45,39%) não vejam necessidade na mudança de horário de alguma sessão, mas também é preciso considerar que algumas das pessoas que aprovam a atuação dos vereadores e funcionários estão entre os 49,12% (a maioria) que afirma ser importante a realização de alguma sessão na parte da noite. Então, esta possibilidade deve ser analisada pelo Legislativo.

Opção	%
Sim	49,12
Não	45,39
NS/NR	5,48

Gráfico



O(A) SR(A) JÁ ACESSOU O SITE DA CÂMARA MUNICIPAL?

Outro ponto que mostra pouca publicidade sobre uma ação da Câmara, que é a existência ou importância de seu site – que precisa estar sempre atualizado para poder estimular o acesso ao próprio. Foi muito grande a quantidade de pessoas que responderam não acessar o site da Câmara (69,74%), levando em consideração, ainda, que apenas 15,57% responderam não ter acesso à internet, logo, estariam impossibilitados de acessar ao site em questão, e somente 1,32% não responderam. Logo existe um problema de divulgação ou de atualização do site, porque a falta de atualização não estimula quem o acessa a voltar noutra oportunidade e passar a ser um internauta assíduo.

Opção	%
Sim	13,38
Não	69,74
Não Tem Acesso a Internet	15,57
NS/NR	1,32

Gráfico

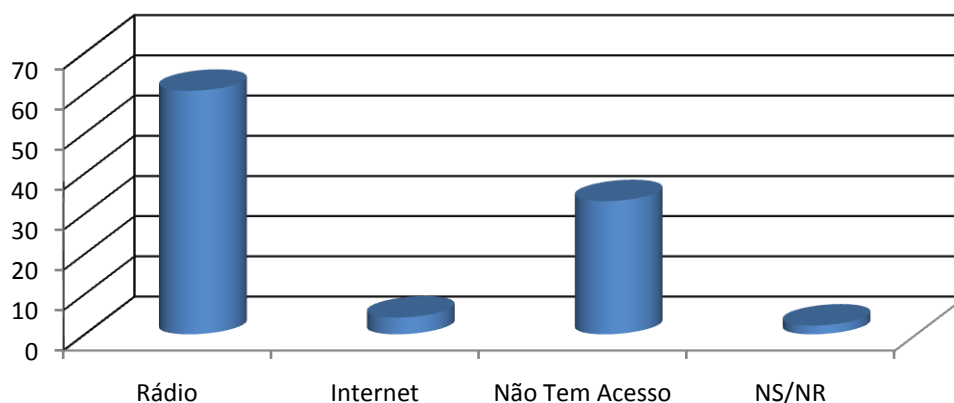


O(A) SR(A) OUVE A SESSÃO DA CÂMARA MUNICIPAL TRANSMITIDA PELA RÁDIO OU PELA INTERNET?

Já neste caso, a rádio tem demonstrado ser um meio de mais fácil acesso para os entrevistados, já que 60,53% disseram usar este meio de comunicação para ouvir as sessões da Câmara, enquanto apenas 4,17% escutam a sessão pela internet, o que é reflexo da falta de acessos ao site da Câmara. Contudo, isto significa que 64,70% escutam a sessão de alguma forma. Mas também é preciso destacar que 33,11% não ouvem a sessão por meio nenhum. Ou seja, um percentual considerável de pessoas que não estão se interessando em acompanhar as sessões da Câmara e que precisam de algum estímulo para isso.

Opção	%
Sim, Pela Rádio	60,53
Sim, Pela Internet	4,17
Não	33,11
NS/NR	2,19

Gráfico

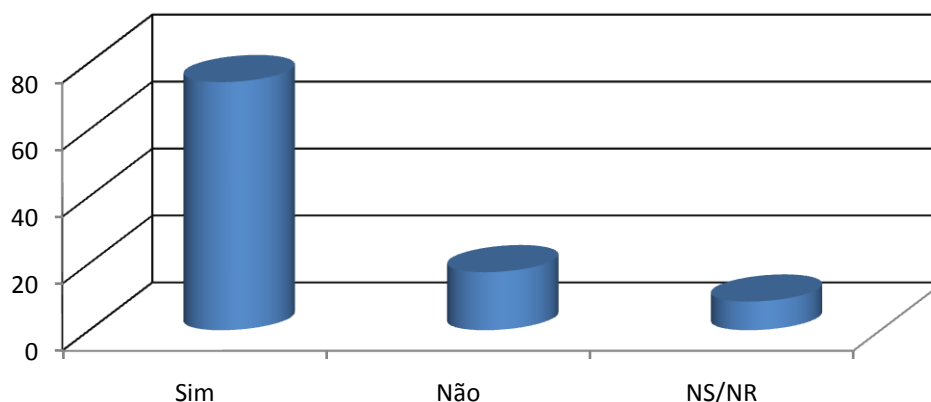


A CÂMARA MUNICIPAL ESTÁ MAIS ACESSÍVEL AO POVO APÓS A TRANSMISSÃO DAS SESSÕES PELA RÁDIO E PELA INTERNET?

E como reflexo da questão anterior, onde quase 65% disseram acompanhar a sessão da Câmara pela rádio ou internet, há um acréscimo de quase 10% de algumas pessoas que disseram não acompanhar, levando o percentual dos que afirmaram que o Legislativo está mais acessível com a transmissão das sessões para 74,12%. Isto demonstra que as transmissões estão atingindo seus objetivos.

Opção	%
Sim	74,14
Não	17,33
NS/NR	8,55

Gráfico

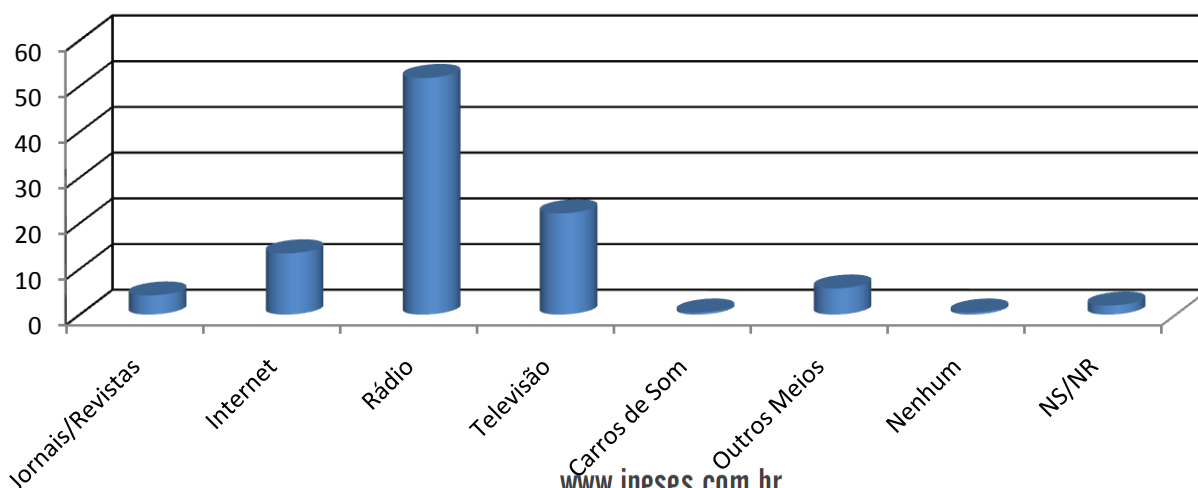


QUAL É O MEIO DE COMUNICAÇÃO QUE O(A) SR(A) MAIS TEM ACESSO PARA FICAR SABENDO DAS NOTÍCIAS DO MUNICÍPIO?

Já esta questão explica os percentuais da questão 16, com 51,75% afirmando que o meio de comunicação a que tem mais acesso para saber das notícias do município é o rádio. Logo depois vem a televisão, com 22,15% - o que causa certa estranheza, já que a TV não é o meio que mais traz informações do município, por ser muito regionalizada em Cachoeiro e na Grande Vitória. Mantendo o percentual, em terceiro, vem o pessoal fiel à internet, com 13,38%. Jornais e revistas também aparecem com um percentual de 4,17%, mas o rádio demonstra mais uma vez ser muito importante.

Opção	%
Jornais/Revistas	4,17
Internet	13,38
Rádio	51,75
Televisão	22,15
Carro de Som	0,44
Outros Meios	5,70
Nenhum	0,44
NS/NR	1,97

Gráfico

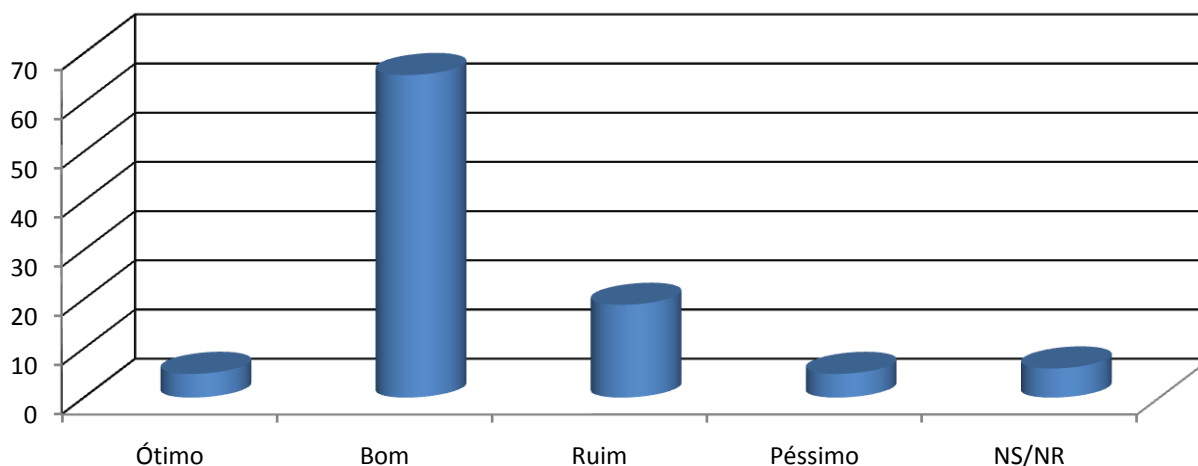


COMO O(A) SR(A) AVALIA A ATUAÇÃO DOS VEREADORES DE AFONSO CLÁUDIO?

Seguindo uma coerência, já que aprovaram o atendimento dos vereadores, na questão 11, os entrevistados também aprovaram a atuação dos Edis, com o ótimo e bom somando 70,39% - mais do que na questão anterior citada. Contudo, o ruim e o péssimo somaram 23,68%, um pouco acima dos que desaprovaram o atendimento dos vereadores, mas nada que signifique muito.

Opção	%
Ótimo	4,83
Bom	65,57
Ruim	18,86
Péssimo	4,82
NS/NR	5,92

Gráfico

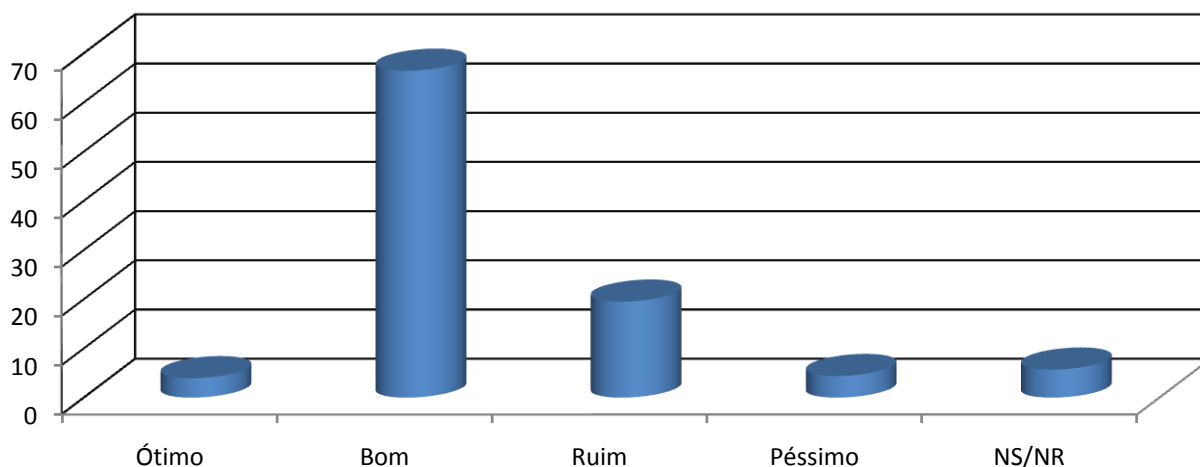


QUE AVALIAÇÃO O(A) SR(A) FAZ DO DESEMPENHO DA CÂMARA MUNICIPAL DE AFONSO CLÁUDIO?

E o desempenho da Câmara Municipal, no geral, também não poderia ter deixado de ser aprovada, diante do resultado de questões anteriores, com o ótimo e o bom somando 70,40%, enquanto o ruim e o péssimo ficaram em 23,91%, empatado tecnicamente com a questão anterior.

Opção	%
Ótimo	3,95
Bom	66,45
Ruim	19,52
Péssimo	4,39
NS/NR	5,70

Gráfico

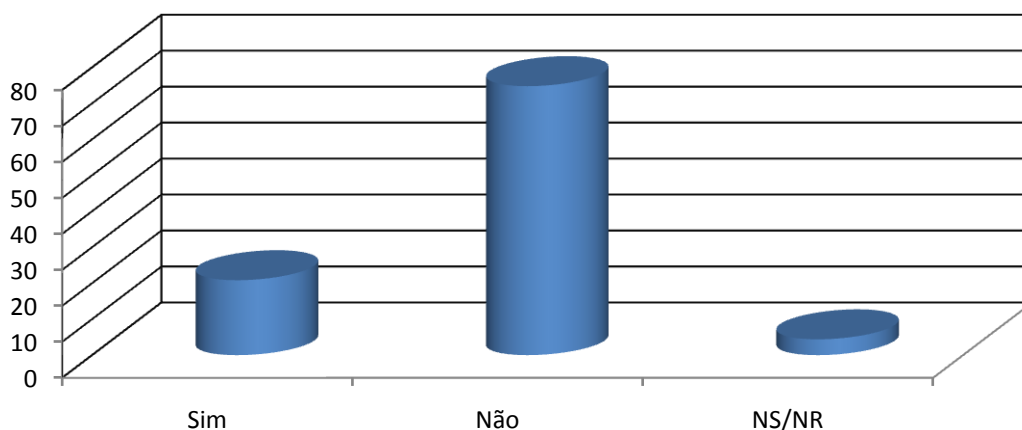


ATUALMENTE A CÂMARA MUNICIPAL DE AFONSO CLÁUDIO É COMPOSTA DE 9 VEREADORES, O(A) SR(A) É FAVORÁVEL AO AUMENTO DO NÚMERO DE VEREADORES PARA O MUNICÍPIO?

Nesta questão, fica bem claro que a população não é favorável ao aumento do número de vereadores (74,78%), talvez por falta de conhecimento sobre as consequências disso, já que muita gente acha que tal ação irá demandar mais despesas, esquecendo da representatividade que o aumento de vereadores traz.

Opção	%
Sim	20,83
Não	74,78
NS/NR	4,39

Gráfico

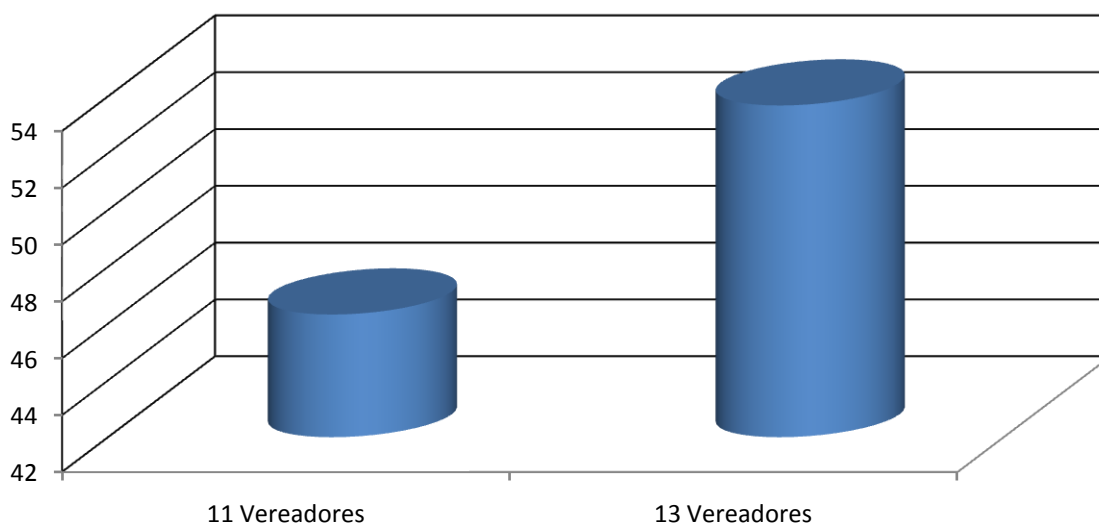


APENAS PARA QUEM RESPONDEU “SIM” NA QUESTÃO ANTERIOR EM SUA OPINIÃO QUAL SERIA O NÚMERO IDEAL?

E nesta questão, respondida apenas pelos 20,83% que disseram ser favoráveis ao aumento do número de vereadores, 57,68% disseram que o número ideal seria de 13 vereadores, enquanto os outros 46,32% afirmaram ser o número de 11 vereadores. Ou seja, a maioria, entre os que querem o aumento de vagas na Câmara, quer o número máximo de ampliação.

Opção	%
11 vereadores	46,32
13 vereadores	53,68

Gráfico





Realização:

**IPESES – Instituto de Pesquisa e Estatística do Espírito
Santo LTDA – ME**

Coordenação de Campo:

Paulo Roberto Lougon

Entrevistadores:

**Antônio Vieira Júnior
Joycilene Pereira Miranda
Míriam Guedes
Cirineu Soares de Mattos**

Análise Técnica:

Marcos Freire

Supervisão Geral e Editoração:

Fábio Soares

Estatística Responsável

Miriam Aparecida Ignácio de Almeida

**IPESES
Instituto de Pesquisa**

www.ipeses.com.br

Rua Manoel Alonso Portela, nº 18 - 2º andar - Centro - Muniz Freire - ES | Tel. (28) 3544 2040